



User's Manual

**MV100 Series**  
**Wireless Broadband USB Modem**



## INTRODUCERE

Vă mulțumim pentru achiziționarea modemului USB Broadband Z040. Acest manual de utilizare vă va ajuta să instalați și să configurați modemul pentru a optimiza performanțele rețelei dumneavoastră wireless de acasă.

Modemul Z040 funcționează în tehnologie CDMA2000 1xEV-DO Rev A și permite utilizatorilor acces sigur și rapid la email, Internet, transfer de fișiere și streaming multi-media. De asemenea, serviciul SMS permite utilizatorilor să rămână în strânsă legătură cu familia, colegii sau clienții.

Un port USB universal permite conectarea cu ușurință la desktop sau laptop PC asigurând transfer de date broadband de acasă sau de la birou. Compatibilitatea anterioară asigură servicii în aria de acoperire CDMA2000 1xEV-DO Rev 0 și CDMA2000 1X, în timp ce antena internă maximizează aria de acoperire și rata transferului.

Pentru a garanta cele mai bune condiții de funcționare a modemului dumneavoastră, vă rugăm să citiți cu atenție acest manual și să îl păstrați pentru viitor.

Imaginile din acest manual arată doar funcțiile modemului, de aceea ele pot apărea diferite de cele care apar în modemul dumneavoastră. În cazul unor astfel de diferențe, luați ca punct de referință modemul dumneavoastră.

## PRECAUȚIUNI

1. Nu lăsați modemul în locuri prăfuite sau lângă o sursă de gaz sau foc.
2. Nu scuturați, loviți sau scăpați modemul pe jos.
3. Pentru a curăța modemul, folosiți o cârpă moale și curată. Chimicalele din alcool, benzenă sau acetonă pot strica suprafața modemului.
4. Nu răsuciți sau trageți de cablul USB.
5. Nu dezamblați modemul.
6. Nu folosiți încărcătorul dacă:
  - Cablul este stricat.
  - Modemul are defecte de orice fel.
7. Frecvența și durata de utilizare pot afecta durata de viață a bateriei încorporate.
8. Folosiți doar bateria proprie. Aruncați bateriile consumate conform reglementărilor în vigoare. Nu aruncați bateriile în foc.
9. Nu lăsați modemul lângă apă (cum ar fi, lângă cadă, chiuvetă, piscină, sau subsol).

**NOTĂ 1:** Tensiunile de intrare și ieșire sunt indicate pe încărcător.  
(Intrare: AC 100~240V, 50~60 Hz, Ieșire: DC 5.5V, 1A)

## CONȚINUTUL PACHETULUI

După ce ați deschis pachetul, asigurați-vă că există toate componentele de mai jos. Dacă vreunul lipsește sau este defect, anunțați reprezentantul de vânzări.

1. Modem
2. Baterie Li-Ion
3. Cablu date USB
4. Încărcător
5. Manual de utilizare
6. Cască



## PRIMII PAȘI

Înainte să începeți să folosiți modemul, trebuie să:

- Instalați modemul și aplicația ZappManager.
- Activați un profil și configurați modemul pentru utilizarea profilului (dacă modemul nu este preactivat).

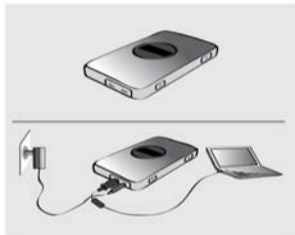
## CONECTAREA MODEMULUI LA PC

### Instalarea modemului

Modemul funcționează alimentat prin încărcătorul propriu ce se introduce în priză. Modemul are o baterie reîncărcabilă ca și soluție de rezervă în cazul unei căderi de curent, sau dacă se defectează alimentatorul.

### Instalarea modemului

Introduceți mufa mini USB în modem ca în figura alăturată și celălalt capăt în portul USB al PC-ului dumneavoastră.



## INSTALAREA APLICAȚIEI MODEMULUI

### Cerințe sistem

Cerințele sistemului pentru utilizarea aplicației sunt descrise mai jos:

#### (1) Specificații recomandate

CPU: Pentium III 550Mhz sau superior, PC-Compatibil IBM

RAM: minim 256MB

VGA: Placa Video cu rezoluție grafică 1024 I 768 și 65536 sau mai multe culori

HDD: 200MB spațiu minim pe hard disk

Altele: Unitate CD-ROM sau DVD

OS: Microsoft Windows 2000 sau superior (**Compatibil cu versiunea Vista** )

#### (2) Specificații minime

CPU: Pentium II 300Mhz sau superior, PC-Compatibil IBM

RAM: minim 128MB

VGA: Placa Video cu rezoluție grafică 1024 I 768 și 65536 sau mai multe culori

HDD: 100MB spațiu minim pe hard disk

Altele: Unitate CD-ROM sau DVD

OS: Microsoft Windows 2000 sau superior

## Instalarea driverului și a ZappManager

Instalarea completă va dura aproximativ 5 minute.



Introduceți cablul USB în portul PC și țineți apăsată tasta Pornire/Opre. Va apărea fereastra de mai sus, și se vor instala automat driverul și aplicația Zapp Manager. Sistemul va detecta și recunoaște în mod automat noua componentă și va afișa pictograma în bara spațiului de lucru, indicând faptul că modemul și calculatorul au fost conectate. După ce instalarea s-a încheiat cu succes aplicația ZappManager va porni automat, iar pe spațiul de lucru va apărea pictograma de mai jos.



ZappManager.exe

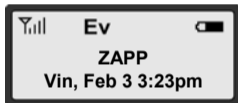
## VERIFICARE RAPIDĂ A STĂRII DE FUNCȚIONARE

Ecranul modemului vă permite să verificați starea modemului (servicii, intensitatea semnalului, nivelul de încărcare a bateriei) fără a porni aplicația ZappManager.

### **Verificarea intensității semnalului**

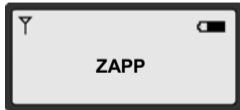
#### Ecranul în zona cu acoperire

Dacă încărcătorul este bine conectat, ecranul se va aprinde cu toate pictogramele lui. Numărul de bare al indicatorului de semnal arată intensitatea acestuia în zona respectivă. Ecranul va arăta mesajul de întâmpinare, data și ora.



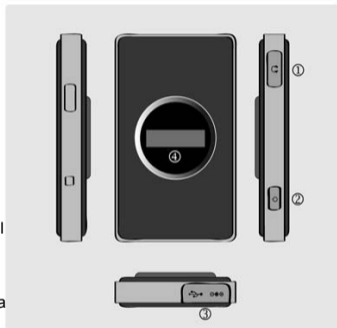
#### Ecranul în zonă fără acoperire.

Când sunteți într-o zonă fără acoperire, pe ecran nu va fi afișată nici o linie în dreptul indicatorului de intensitatea semnalului. Contactați operatorul pentru informații legate de aria de acoperire. De asemenea, verificați dacă antena este conectată.



## 1. DESCRIEREA MODEMULUI

- 1. Mufă audio:** Mufă audio standard pentru casca Hands-free. Introduceți casca pentru a efectua și primi apeluri.
- 2. Tastă pornire/oprire:** Apăsați penru a porni/opri modemul și a închide apelul. Pentru a porni modemul, apăsați și eliberați această tastă. Pentru a opri modemul, țineți apăsată tasta timp de 3 secunde, apoi eliberați-o. Modemul se va închide după o secundă.
- 3. Port conectare accesoriu:** Introduceți încărcătorul și cablul Mini-USB.
- 4. Ecran:** Afișează starea modemului. De asemenea, dacă modemul este în apel, vor fi afișate identitatea și alte mesaje referitoare la apel.



## 2. ZappManager

ZappManager este o aplicație ce permite administrarea modemului. Veți folosi aplicația pentru:

- Efectuarea apelurilor de date
- Administrarea informațiilor personale cum ar fi lista de contacte și agenda (**serviciu indisponibil în rețeaua Zapp**)
- Primirea și trimiterea mesajelor SMS
- Personalizarea funcțiilor și opțiunilor

**1. Buton modificare mod:** Trece modemul în modul Manager aplicații din modul de conectare date.

**2. Buton opțiuni:** Modifică opțiunile modemului cum ar fi setări SMS, setări modem etc.

**3. Buton conectare:** Conectare la Internet.

**4. Manager aplicații:** Administrarea contactelor, administrarea mesajelor text și a apelurilor. Este disponibil doar după apăsarea butonului modificare mod. Culoarea se va modifica, indicând activarea modului manager.



## PICTOGRAMELE AFIȘATE

Pe ecranul modemului apar diverse pictograme ce indică diverse funcții folosite sau stări ale modemului.



Indică intensitatea semnalului. Mai multe linii indică o intensitate mai puternică a semnalului.



Indică nivelul de încărcare a bateriei. Mai multe linii înseamnă că bateria este încărcată. Când nivelul este scăzut, pictograma clipește și se aude un semnal sonor.



Indică folosirea rețelei CDMA 200 1X.



Indică folosirea rețelei 1x EV-DO.



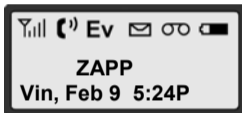
Indică un apel de voce sau de date în desfășurare.



Indică primirea unui mesaj text.



Indică primirea unui mesaj vocal.










## **Ghid de operare ZappManager**

## 1. Primii pași


După conectarea modemului la PC cu ajutorul cablului USB, aplicația ZappManager vă permite să accesați Internetul și să modificați setările modemului. De asemenea puteți adăuga, modifica și șterge numerele de telefon din agendă sau puteți scrie mesaje text.

ZappManager conține următoarele 5 butoane-acțiuni:

-  Conectare la Internet: Permite conectarea la Internet prin intermediul operatorului de rețea.
-  Manager contacte: **(Indisponibil în rețeaua Zapp)** Permite administrarea agendei. Contactele din Outlook pot fi importate sau exportate.
-  Manager SMS: Permite descărcarea mesajelor din Inbox, Outbox, și Draft Box pe calculator și modificarea lor sau crearea de mesaje noi și încărcarea lor în modem pentru trimitere.
-  Manager apeluri: **(Indisponibil în rețeaua Zapp)** Permite efectuarea sau primirea unui apel și administrarea registrului apelurilor.
-  Opțiuni: Permite modificarea setărilor modemului.

## 1.1. Interfața grafică standard






1. Buton Conectare/Deconectare: Folosit pentru a Conecta/Deconecta modemul la calculator.
2. Meniu Manager: Permite accesarea fiecărei aplicații printr-un singur clic. Este afișată pictograma fiecărui manager iar la accesarea acesteia este afișat meniul secundar.

Nume	Pictogramă
Manager apeluri (Indisponibil în rețeaua Zapp)	
Manager contacte (Indisponibil în rețeaua Zapp)	
Manager SMS	

3. Bară de meniu: La accesare este afișat meniul de bază al ZappManager. Bara de meniuri conține următoarele funcții și submeniuri:

<b>Nume</b>	<b>Meniu secundar</b>	<b>Funcție</b>
Fișier	Deschide	Deschide un fișier din calculator pentru fiecare Manager.
Fișier	Memorează	Memorează un fișier în calculator în formatul suportat de fiecare Manager.
Fișier	Ieșire	Ieșire din aplicația ZappManager.
Instrumente	La PC	Trimite informațiile din modem în calculator când modemul este conectat la calculator.
Instrumente	La modem	Trimite informațiile din calculator în modem când modemul este conectat la calculator.
Ajutor	Despre ZappManager	Sunt afișate informații despre ZappManager.
Ajutor	Ajutor	Este afișat ghidul de utilizare al ZappManager.

4. Bară pictograme: Cele mai utilizate opțiuni din bara de meniuri sunt disponibile și ca pictograme. Bara pictograme permite accesarea rapidă a următoarelor funcții:

Nume	Pictogramă	Funcție
Deschide		Deschide un fișier din calculator pentru fiecare Manager.
Memorează		Memorează un fișier în calculator în formatul suportat de fiecare Manager.
La PC		Trimite informațiile din modem în calculator când modemul este conectat la calculator.
La modem		Trimite informațiile din calculator în modem când modemul este conectat la calculator.
Ajutor		Este afișat ghidul de utilizare al ZappManager.

## 1.2. Conectarea/Deconectarea modemului la/de la PC

### Conectarea

1. Conectați modemul la PC folosind cablul USB din dotare.



După conectarea modemului, aplicația ZappManager va porni automat. Dacă aceasta nu pornește, vă rugăm să o executați de pe ecranul spațiului de lucru.




ZappManager.exe

1. Apăsați butonul modificare mod.

Atenție: Un profil de conectare va trebui definit dacă nu este setat automat înainte de apăsarea butonului Conectare/Deconectare. Pentru mai multe informații vă rugăm consultați secțiunea “Adăugare profil” de mai jos.



## Deconectarea

1. Pentru deconectare apăsați butonul modificare mod  Conexiunea va fi închisă și butonul Conectare/Deconectare va deveni inactiv. Toate pictogramele vor fi dezactivate.
2. Pentru a închide aplicația ZappManager, apăsați butonul din dreapta-sus al aplicației.
3. Scoateți cablul din PC și modem.

## 2. Conectarea la Internet

Sistemul de conectare la Internet vă permite conectarea cu ajutorul furnizorului de rețea și a modemului Z040.

### 1. Conectarea/Deconectarea la/de la Internet

#### **1.1. Conectarea**

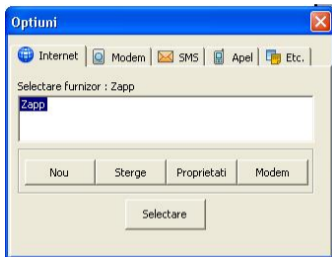
După încheierea instalării, veți putea folosi modemul USB. Pentru conectarea la Internet apăsați butonul 'E' din interfața standard a ZappManager.

#### **1.2. Deconectarea**

Pentru Deconectare, apăsați același buton 'E' din interfața standard a ZappManager.

### 2. Setarea conexiunii

Apăsați butonul Opțiuni  din interfața standard a ZappManager pentru a deschide următoarea fereastră, unde puteți completa anumite valori necesare pentru setările modemului.



O scurtă descriere a fiecărei funcții este prezentată mai jos:

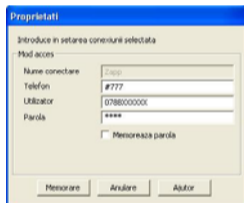
Buton	Descriere
Nou	Apăsați pentru a adăuga un nou "profil conectare".
Șterge	Apăsați pentru a șterge un "profil conectare".
Proprietăți	Apăsați pentru a modifica parametrii unui "profil conectare".
Modem	Apăsați pentru a vizualiza și selecta modemul pentru conexiunea curentă.

### **Adăugare profil**

Notă: Informațiile necesare pentru conectare sunt deja introduse în momentul instalării programului. În cazul în care totuși acestea lipsesc, completați-le dumneavoastră.

După apăsarea butonului "Nou", va apărea următoarea fereastră unde puteți introduce următorii parametri:

- (1) Nume conectare: Introduceți numele profilului de conectare.
- (2) Telefon: Introduceți numărul de telefon prin care modemul se va conecta.
- (3) Utilizator: Introduceți numele utilizatorului
- (4) Parolă: Introduceți parola pentru utilizator. Selectați 'Memorează parola' dacă doriți ca aplicația să nu o solicite la fiecare autentificare.



The screenshot shows a dialog box titled "Proprietati" with a blue header. The main text says "Introduce in setarea conexiunii selectata". Under "Mod acces", there are four input fields: "Nume conectare" (containing "Zappi"), "Telefon" (containing "#777"), "Utilizator" (containing "0788000000"), and "Parola" (containing "\*\*\*\*"). There is a checkbox labeled "Memoreaza parola" which is currently unchecked. At the bottom, there are three buttons: "Memoreare", "Anulare", and "Ajutor".

## **2.2. Șterge profil conectare**

Selectați 'Profilul conectare' pe care doriți să îl ștergeți din listă și apăsați Șterge. Profilul selectat va fi șters.

## **2.3. Modificare profil conectare**

Selectați 'Profilul conectare' pe care doriți să îl modificați din listă și apăsați Proprietăți. Va apărea o fereastră ce vă permite să modificați parametrii. Consultați secțiunea 'Adăugare profil' pentru detalii suplimentare.

## **2.4. Vizualizare listă modemuri**

Apăsați "Modem" pentru a deschide fereastra ce conține setările standard ale Windows și puteți alege modemul pentru conectare.

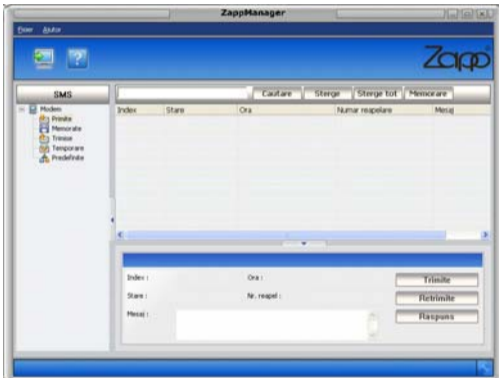
# **3. Manager SMS**

Secțiunea Manager SMS este formată din Primite - pentru păstrarea mesajelor primite, Trimise - pentru mesajele care au fost trimise cu succes, Temporare – pentru memorarea mesajelor care nu au fost trimise și Memorate – pentru memorarea mesajelor importante din Primite. Puteți trimite mesaje direct de pe calculator în modem sau puteți descărca mesajele din modem în calculator pentru o mai bună administrare a acestora.



### 3.1. Căsuță Primite

Cu ajutorul căsuței Primite puteți răspunde, retrimite, sau șterge mesajele selectate.



### 1. Vizualizare mesaje primite

- (1) În mod automat sunt afișate toate mesajele primite și memorate în modem.
- (2) Detaliile mesajelor primite selectate sunt afișate în secțiunea vizualizare din josul ferestrei.
- (3) Puteți șterge mesajele din lista de mesaje primite. (Nu puteți adăuga.)

### 2. Secțiunea Vizualizare & Răspuns /Retrimite (Trimite)

- (1) Detaliile mesajelor primite selectate sunt afișate în secțiunea vizualizare din josul ferestrei.
- (2) Când apăsați butonul Răspuns din secțiunea vizualizare, o nouă fereastră va apărea pentru modificarea și trimiterea mesajului.
- (3) Când apăsați butonul Retrimite din secțiunea vizualizare, o nouă fereastră va apărea pentru modificarea și trimiterea mesajului unui alt destinatar.
- (4) Puteți trimite mesaje mai multor destinatari.
- (5) Introduceți un număr de telefon în lista destinatarilor.

### 3. Ștergerea mesajelor primite

Selectați mesajul pe care doriți să îl ștergeți și apăsați tasta Delete de pe tastatură. Pentru a șterge mai multe mesaje simultan, selectați informațiile cu ajutorul mouse-ului ținând apăsată tasta Shift sau Ctrl și apoi apăsați tasta Delete. Informațiile selectate vor fi șterse și nu vor mai putea fi accesate.

### 4. La PC

Lista mesajelor primite este actualizată cu mesajele primite și memorate în modem.

## 5. La memorate

Selectați mesajul pe care doriți să îl memorați și apăsați butonul memorare. Mesjul va fi memorat.

### **3.2. Căsuță Memorate**

Cu ajutorul căsuței Memorate puteți răspunde, retrimite, sau șterge mesajele selectate.

#### 1. Vizualizare mesaje memorate

- (1) În mod automat sunt afișate toate mesajele memorate în modem.
- (2) Detaliile mesajelor memorate selectate sunt afișate în secțiunea vizualizare din josul ferestrei.
- (3) Puteți șterge mesajele din lista de mesaje memorate. (Nu puteți adăuga.)

#### 2. Secțiunea Vizualizare & Răspuns /Retrimite (Trimite)

- (1) Detaliile mesajelor memorate selectate sunt afișate în secțiunea vizualizare din josul ferestrei.
- (2) Când apăsați butonul Răspuns din secțiunea vizualizare, o nouă fereastră va apărea pentru modificarea și trimiterea mesajului.
- (3) Când apăsați butonul Retrimite din secțiunea vizualizare, o nouă fereastră va apărea pentru modificarea și trimiterea mesajului unui alt destinatar.
- (4) Puteți trimite mesaje mai multor destinatari.
- (5) Introduceți un număr de telefon în lista destinatarilor.

#### 3. Ștergerea mesajelor memorate

Selectați mesajul pe care doriți să îl ștergeți și apăsați tasta Delete de pe tastatură.

Pentru a șterge mai multe mesaje simultan, selectați informațiile cu ajutorul mouse-ului ținând apăsată tasta Shift sau Ctrl și apăsați tasta Delete. Informațiile selectate vor fi șterse și nu vor mai putea fi accesate.

#### 4. La PC

Lista mesajelor memorate este actualizată cu mesajele memorate în modem.

### **3.3. Căsuță Trimise**

Cu ajutorul căsuței Memorate puteți retrimite, modifica sau șterge mesajele selectate.

#### 1. Vizualizare mesaje trimise

- (1) În mod automat sunt afișate toate mesajele trimise și memorate în modem.
- (2) Detaliile mesajelor trimise selectate sunt afișate în secțiunea vizualizare din josul ferestrei.
- (3) Puteți șterge mesajele din lista de mesaje memorate.

#### 2. Secțiunea Vizualizare & Retrimite (Trimite)

- (1) Detaliile mesajelor trimise selectate sunt afișate în secțiunea vizualizare din josul ferestrei.
- (2) Pentru a scrie un mesaj nou, apăsați butonul Trimite din secțiunea vizualizare. O nouă fereastră va apărea unde veți putea scrie mesajul și trimite altor destinatari.
- (3) Când apăsați butonul Retrimite din secțiunea vizualizare, o nouă fereastră va apărea pentru modificarea și trimiterea mesajului unui alt destinatar.
- (4) Puteți trimite mesaje mai multor destinatari.
- (5) Introduceți un număr de telefon în lista destinatarilor.

### 3. Ștergerea mesajelor trimise

Selectați mesajul pe care doriți să îl ștergeți și apăsați tasta Delete de pe tastatură. Pentru a șterge mai multe mesaje simultan, selectați informațiile cu ajutorul mouse-ului ținând apăsată tasta Shift sau Ctrl și apoi apăsați tasta Delete. Informațiile selectate vor fi șterse și nu vor mai putea fi accesate.

### 4. La PC

Lista mesajelor memorate este actualizată cu mesajele trimise și memorate în modem.

#### **3.4. Căsuță Temporare**

Cu ajutorul căsuței Temporare puteți retrimite sau șterge mesajele selectate.

#### 1. Vizualizare mesaje temporare

- (1) În mod automat sunt afișate toate mesajele temporare memorate în modem.
- (2) Detaliile mesajelor temporare selectate sunt afișate în secțiunea vizualizare din josul ferestrei.
- (3) Puteți șterge mesajele din lista de mesaje memorate.

#### 2. Secțiunea Vizualizare & Retrimite (Trimitre)

- (1) Detaliile mesajelor temporare selectate sunt afișate în secțiunea vizualizare din josul ferestrei.
- (2) Pentru a scrie un mesaj nou, apăsați butonul Nou din secțiunea vizualizare. O nouă fereastră va apărea unde veți putea scrie mesajul și trimite altor destinatari.
- (3) Când apăsați butonul Retrimite din secțiunea vizualizare, o nouă fereastră va apărea pentru modificarea și trimiterea mesajului unui alt destinatar.
- (4) Puteți trimite mesajul mai multor destinatari.
- (5) Introduceți un număr de telefon în lista destinatarilor.

### 3. Ștergerea mesajelor temporare

Selectați mesajul pe care doriți să îl ștergeți și apăsați tasta Delete de pe tastatură. Pentru a șterge mai multe mesaje simultan, selectați informațiile cu ajutorul mouse-ului ținând apăsată tasta Shift sau Ctrl și apoi apăsați tasta Delete. Informațiile selectate vor fi șterse și nu vor mai putea fi accesate.

### 4. La PC

Lista mesajelor temporare este actualizată cu mesajele trimise și memorate în modem.

#### **3.5. Trimite**

Pentru a trimite un mesaj nou, apăsați butonul Trimite din secțiunea vizualizare.

Va apărea o nouă fereastră ce conține 3 butoane.

##### 1. Trimite

Trimiteți mesajul direct la destinatar cu ajutorul modemului.

##### 2. Trimite & Memorează

Trimiteți mesajul direct la destinatar cu ajutorul modemului. Mesajul va fi memorat în Trimise.

##### 3. Memorează

Prin apăsarea acestui buton mesajele nu vor fi trimise, ci vor fi memorate în Temporare pentru o viitoare utilizare.

## **Alte informații Specificații**

## SPECIFICAȚII

Spectrul de frecvențe	MV110	Rx: 462 ~ 468 MHz Tx: 452 ~ 458 MHz
	MV140	Rx: 869 ~ 894 MHz Tx: 824 ~ 849 MHz
		Rx: 1930 ~ 1989 MHz Tx: 1850 ~ 1909 MHz
Lărgimea de bandă	CDMA 1.25 MHz	
Stabilitatea frecvenței	0.4 ppm	
Dimensiuni(mm)	97 x 57 x 19.5 mm	
Greutate	150 g (cu baterie)	
Puterea de transmisie	maxim 0.23W E.R.P	
Temperatura de lucru	-20 ~ +50 grade Celsius	
Umiditatea relativă	5% ~ 90%	
Încărcător	Tensiunea de intrare: AC 100~240V 50~60Hz Ieșire: DC 5V/2A	
Baterie	760mAh, Li-ion	

AXT\_v3.1

SAR max: **0.997 W/Kg**

Valoare maximă SAR acceptată în România, prin normele MCTI: 2 W/kg.

## Informații de siguranță

### **1 . INFORMAȚII DE SIGURANȚĂ PENTRU TERMINALELE FIXE. ATMOSFERE POTENȚIAL EXPLOZIVE**

Închideți modemul când vă aflați într-o zonă cu atmosferă potențială explozivă și respectați toate semnele, indicatoarele și instrucțiunile. Scânteele în aceste zone pot genera explozii sau incendii care duc la vătămare corporală sau chiar la deces.

### **INTERFERENȚA CU APARATURA MEDICALĂ**

Anumite echipamente electronice ar putea avea protecție împotriva semnalului RF emis de modemul dumneavoastră. (aparate auditive, audiofoane, etc.) Închideți-vă modemul în instituții de îngrijiri medicale dacă sunt afișate semne care vă instruiesc să faceți asta. Semnalele RF pot afecta sistemele electronice instalate necorespunzător sau protejate deficitar din automobile.

### **EXPUNEREA LA UNDE RF**

Folosiți doar antena furnizată sau o antenă de schimb autorizată. Nu atingeți antena fără a fi nevoie când modemul este în funcțiune. Nu mișcați antena în apropierea sau pe orice parte expresă a corpului atunci când modemul este în funcțiune.

**DECLARAȚIE DE CONFORMITATE**

Nr. 1625

Noi, S.C. TELEMobil S.A., cu sediul în București, Str. Tipografilor, Nr. 11-15, LB B3 și B4, Etaj 5, Sectorul 1, România, cu Certificat de înregistrare/Autorizație nr. 1596697, asigurăm, garantăm și declarăm pe propria răspundere, conform prevederilor art. 5 din Hotărârea Guvernului nr. 1.022/2002 privind regimul produselor și serviciilor care pot pune în pericol viața, sănătatea, securitatea muncii și protecția mediului, că produsul

TELEFON CELULAR MOBIL CDMA 450, **model MV110/Z040** fabricat în Korea de Axesstel Inc.

la care se referă această declarație nu pune în pericol viața, sănătatea, securitatea muncii, nu produce un impact negativ asupra mediului și este în conformitate cu:

- EN 60950-1:2001 – SIGURANTA
- EN 50360:2001, EN 50360:2001 - SAR
- EN 301 489-1 V1.6.1 (2005-09) ETSI EN 301 489-25 V2.3.2 (2005-07) – EMC, Standard
- EN 301 526V1.1.1 (2006-07) – RF (cu RSE) Standard
- Directiva europeană 1999/05/CE (R&TTE)
- Declarația de Conformitate a producătorului
- HG 608/2001 republicată - HG 1.022/2002 - HG 88/2003 republicată - HG 982/2007
- Produsul este marcat CE 0700

București,  
03.09.2008

Pentru TELEMobil S.A.

Dragoș Florescu  
Project Manager



